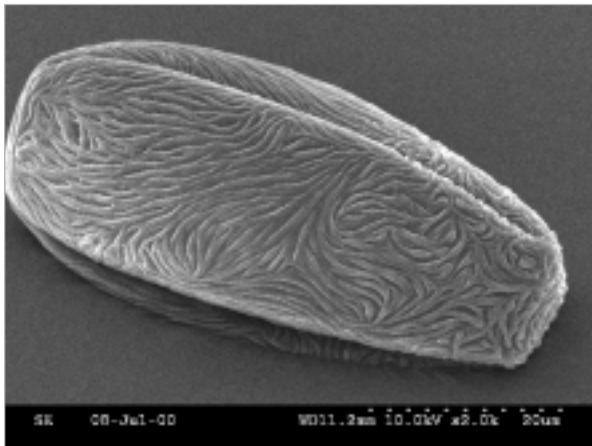


## BLUEBELL

Origin: introduced in 1947 by Paul H. Shepard of the Missouri State Fruit Experiment Station, Mountain Grove, Missouri. Stanley x President. *P. domestica*. European type plum. Fruit: attractive, large, average weight was 55 g in Frelighsburg, oblong to ovate to oval; cavity: medium depth, narrow; apex: slightly depressed; suture: wide, shallow; stem: long (20-22 mm), medium width; skin: dark blue, heavy bloom; flesh: yellow, firm, soluble solids are 17.5 % at maturity; stone: free; flavor: delicious, sweet; quality: good; ripening season: September 23 in La Pocatière. Tree: hardy in La Pocatière (rates 9 on 10 for hardiness), hardy in Frelighsburg although it can be damaged by very harsh winters at that site (the damage does not seem to affect production too much), vigorous, very large, easily reaching 20 feet tall, requires ladders



for harvesting and pruning, upright with good apical dominance, starts bearing at 5 years; yield: very good in Frelighsburg, 9 years after planting in La Pocatière yield was 33.2 kg/tree on clay soil and 35.9 kg/tree on sandy loam, yields for year 10 and 11 decreased to an average of 20.9 kg/tree on clay and 21.6 kg/tree on sandy loam; flowering: in La Pocatière, starts May 24 (range May 22-26) and lasts 14-19 days, full bloom occurs May 28-30. Other: tested as PL-218, sibling of Bluefre, prune type plum, fruit hangs on tree in good condition after normal harvest time, self-unfruitful, sets well with pollen of California Blue, Stanley, Italian and Verity, variety recommended for Quebec growing conditions.



Origine : cultivar introduit en 1947 par Paul H. Shepard, de la Missouri State Fruit Experiment Station, Mountain Grove (Missouri). Stanley x Président. *P. domestica*. Prunier de type européen. Fruit : attrayant, gros, pesant en moyenne 55 g à Frelighsburg, oblong à ové ou ovale; cavité pédonculaire : de profondeur moyenne, étroite; sommet : légèrement en creux; suture : large, peu profonde; pédoncule : long de 20 à 22 mm, de largeur moyenne; peau : bleu foncé, très pruinée; chair : jaune, ferme, renfermant 17,5 % de solides solubles à maturité; noyau : libre; saveur : délicieuse, sucrée; qualité : bonne; époque de maturité : le

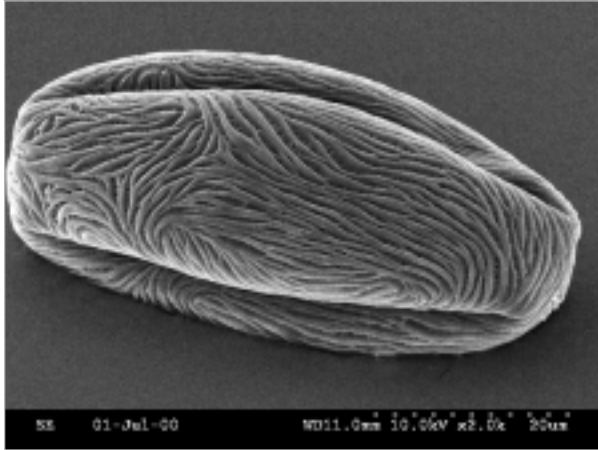


23 septembre à La Pocatière. Prunier : rustique à La Pocatière (cote de 9 sur 10), rustique à Frelighsburg (dans cette localité, les hivers très rudes peuvent causer des dommages, mais ceux-ci ne semblent pas nuire beaucoup à la production), vigoureux, très grand, atteignant facilement une hauteur de 20 pieds, exigeant une échelle pour la cueillette et l'émondage, dressé avec bonne dominance apicale, produisant à partir de 5 ans; rendement : à Frelighsburg très bon, à La Pocatière 33,2 kg/arbre sur sol argileux et de 35,9 kg/arbre sur loam sableux 9 ans après la plantation mais 20,9 kg/arbre sur sol argileux et à 21,6 kg/arbre sur loam sableux en moyenne 10 et 11 ans après la plantation; floraison : à La Pocatière débute le 24 mai (22-26 mai) et dure 14 à 19 jours avec floraison maximale du 28 au 30 mai. Autres caractéristiques : mis à l'essai sous la dénomination PL-218, même généalogie que Bluefre, prunier à pruneaux, le fruit reste sur l'arbre en bonne condition après la date normale de cueillette, autoincompatible, produit bien après pollinisation par California Blue, Stanley, Italian et Verity, variété recommandée pour les conditions de croissance du Québec.



## GRANBY

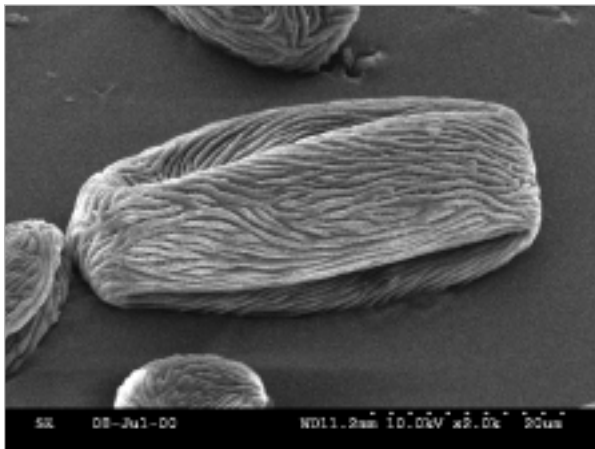
Fruit: medium size, 27.7 g on average, oval to round-oblong; cavity: shallow, medium width; apex: rounded; suture: indistinct to very shallow; skin: yellow, with conspicuous white dots, moderate bloom; flesh: yellowish-green; stone: cling; ripening season: early to mid-September in Frelighsburg. Tree: marginally hardy in Frelighsburg with 2 of 3 trees still alive after many years of culture but with 60 to 180 cm of winter kill after some winters, upright-spreading, large, diameter of trunk at 25 cm after 7 years of growth was 303 mm in La Pocatiere; yield: average in Frelighsburg, with some branches full and others with almost no fruit, yield low to average 8 years after planting in La Pocatiere. Other: healthy foliage.



Fruit : de grosseur moyenne, pesant 27,7 g en moyenne, ovale à arrondi-oblong; cavité pédonculaire : peu profonde, de largeur moyenne; sommet : arrondi; suture : indistincte ou très peu profonde; peau : jaune, avec points blancs bien marqués, modérément pruinée; chair : vert jaunâtre; noyau : adhérent; époque de maturité : entre le début et la mi-septembre à Frelighsburg. Prunier : à peine rustique à Frelighsburg (2 des 3 sujets sont toujours vivants après de nombreuses années de culture, mais 60 à 180 cm de dessiccation apicale ont été observés à la fin de certains hivers), dressé-étalé, grand, à tronc atteignant 303 mm de diamètre à 25 cm après 7 ans de croissance à La Pocatière; rendement : moyen à Frelighsburg (certaines branches produisent pleinement, tandis que d'autres ne produisent presque pas), faible à moyen 8 ans après la plantation à La Pocatière. Autres caractéristiques : feuillage sain.

## KAGA

Origin: introduced in 1910 by N.E. Hansen, South Dakota Experimental Station, South Dakota. *P. americana* x *P. simonii*. Apricot-plum hybrid. Fruit: attractive, medium to large, average weight in Frelighsburg was 56 g, round to ovate; cavity: deep, medium width, abrupt; apex: rounded; suture: line with a very slight depression; stem: short (13 mm), usually medium thick; skin: thick, tough, dark red with yellow background, dots are numerous, yellow and distinct, moderate amount of bluish bloom; flesh: orangy-yellow, juicy, firm; stone: less than medium size, roundish, cling; flavor: very aromatic, sweet-subacid, acid next to stone and skin; quality: above average to good; ripening season: late August to early September in Ottawa. Tree: very hardy in Ottawa (rating of 10 on 10) and Frelighsburg, moderately vigorous, drooping shape, diameter of trunk at 25 cm after 7 years of growth was 186 mm in La Pocatière, starts bearing at 4 years; yield: good in La Pocatière 8 years after planting (rates 4 of 4 for yield); flowering: in Ottawa, starts May 13 and lasts 9 days, full bloom is May 17. Other: very useful variety as a pollinizer, appears hardier in flower bud than most European plums.



Origine : cultivar introduit en 1910 par N.E. Hansen, de la South Dakota Experimental Station, au Dakota du Sud. *P. americana* x *P. simonii*. Hybride entre prunier de Simon et prunier d'Amérique. Fruit : attrayant, moyen à gros, pesant en moyenne 56 g à Frelighsburg, sphérique à ové; cavité pédonculaire : profonde, de largeur moyenne, abrupte; sommet : arrondi; suture : constituée d'une ligne très légèrement enfoncée; pédoncule : court (13 mm), généralement d'épaisseur moyenne; peau : épaisse, coriace, rouge foncé sur fond jaune, avec de nombreux points jaunes bien marqués et une quantité modérée de pruine bleuâtre; chair : jaune orangé, juteuse, ferme; noyau : plus petit que la moyenne, plutôt rond, adhérent; saveur : très aromatique, sucrée, sub-acide, acide près du noyau et près de la peau; qualité : supérieure à la moyenne à bonne; époque de maturité : fin août ou début septembre à Ottawa. Prunier : très rustique à Ottawa (cote de 10 sur 10) et à Frelighsburg, modérément vigoureux, retombant, à tronc atteignant 186 mm de diamètre à 25 cm après 7 ans de croissance à La Pocatière, produisant à partir de 4 ans; rendement : bon à La Pocatière 8 ans après la plantation (cote de 4 sur 4 pour le rendement); floraison : à Ottawa débute le 13 mai et dure 9 jours avec floraison maximale le 17 mai. Autres caractéristiques : prunier très utile comme pollinisateur, bouton à fleur apparemment plus rustique que celui de la plupart des pruniers européens.

